



> RETOURADRES Postbus 1992, 6201 BZ

BEZOEKADRES  
Mosae Forum 10  
6211 DW Maastricht

Aan de dames en heren,  
leden van de gemeenteraad

POSTADRES  
Postbus 1992  
6201 BZ

ONDERWERP  
Governance Zorg & Veiligheid Zuid-Limburg

DATUM  
30 november 2021  
Verzonden: 01-12-2021

BIJLAGEN  
1

BEHANDELD DOOR  
Chris Gijsselaers

TELEFOONNUMMER  
043 350 42 32

ONZE REFERENTIE  
2021.33742

E-MAILADRES  
Christian.gijsselaers@maastricht.nl

FAXNUMMER  
--

UW REFERENTIE  
--

Geachte raadsleden,

In onze regio kunnen kwetsbare inwoners terecht bij diverse professionele organisaties wanneer ze ondersteuning nodig hebben waarbij sprake is van zowel een zorgvraag als veiligheidsvraag. Denk aan mensen die te maken krijgen met geweld in afhankelijkheidsrelaties of personen met verward gedrag. Om passende ondersteuning voor deze inwoners te bieden, is het noodzakelijk dat de juiste verbindingen en samenwerkingen tussen organisaties en overheid worden gelegd zodat de juiste koers in het leven van de inwoner wordt ingezet.

De organisaties in dit veld zijn veelal regionaal of zelfs provinciaal georganiseerd, maar dat geldt nog te weinig voor het bestuurlijke gemeentelijk niveau. Er zijn weliswaar diverse bestuurlijke gremia waarbij overlap is tussen leden van het overleg, dan wel overlap tussen thema's, maar de inrichting kan beter. Tijdens een bestuurlijke conferentie in februari 2020 in Zuid-Limburg over bestuurlijke samenwerking op de domeinen zorg en veiligheid, hebben bestuurders uit het hele netwerk daarom de gezamenlijke intentie uitgesproken dat het anders en beter moet. Er is daarom naar aanleiding van deze bestuurlijke conferentie gewerkt aan een regionale netwerkstructuur (regietafel) met een overkoepelende, coördinerende en strategische rol waar de thema's rond zorg en veiligheid optimaal worden verbonden.

## **Fundament governance zorg en veiligheid Zuid-Limburg**

Voor deze netwerkstructuur, met daarin een bestuurlijke commissie zorg en veiligheid, is een fundament opgesteld (zie bijlage). Het fundament geeft weer welke doelen de commissie heeft, hoe het netwerk eruit ziet en in verbinding met elkaar staat. De commissie zorg en veiligheid is erop gericht om:

- Invloed te hebben op knelpunten/ stagnaties binnen de continuïteit van zorg en veiligheid;
- Gedeeld eigenaarschap te bevorderen;



DATUM  
30 november 2021

- Te zorgen voor samenhang en verbinding tussen de komende en lopende projecten/dossiers;
- Een belangrijke netwerkrol te vervullen, en
- Aansluiting te zoeken bij de landelijke ontwikkelingen.

De commissie zal zich in het begin richten op het leggen van verbindingen en zorgen voor integrale advisering in de regio. Op den duur wil men toewerken naar een stevigere basis met het perspectief op doorzettingsmacht en eventueel besluitvorming.

Het speelveld van Zorg en Veiligheid is complex en veelomvattend. Daarom zijn in beginsel drie centrale thema's vastgesteld, namelijk:

- Geweld in afhankelijkheidsrelaties
- Personen met onbegrepen/ verward gedrag
- Passende huisvesting en veilig leefbaar

Daarnaast worden ontwikkelingen rondom 'jeugd' en 'gedwongen zorg' nauw gevolgd.

De bestuurlijke commissie zorg en veiligheid wordt gevoed door bestaande (ambtelijke) gremia.

Andersom kan ook de commissie thema's agenderen of prioriteren in de regio. De commissie wordt ondersteund door een agendavoorbereidingsgroep.

### **Deelname commissie zorg en veiligheid Zuid-Limburg**

Eén smalle en stevige vaste commissie vormt nu de basis, uit te breiden met benodigde extra expertise afhankelijk van het onderwerp. De commissie kent een bestuurlijk karakter en de volgende partners nemen ten minste deel aan de commissie: afvaardiging gemeenten (sociaal domein en veiligheid), Politie, OM, de directeur publieke gezondheid (GGD-ZL) en de GGZ. Namens de gemeente Maastricht neemt wethouder Anita Bastiaans deel aan de commissie.



DATUM  
30 november 2021

We zullen uw raad informeren wanneer er nieuwe ontwikkelingen spelen.

Hoogachtend,

Burgemeester en Wethouders van Maastricht,

De Secretaris a.i.,

De Burgemeester,

W.G.H.M. Rutten

J.M. Penn-te Strake

## Fundament

# Commissie zorg en veiligheid Zuid-Limburg

*Ambassadeurs voor de continuïteit van zorg en veiligheid*



Daadkracht – Actie – Bescherming

# 1. Inleiding en proces

De ambassadeurs governance\* zorg en veiligheid (bijlage A) hebben tijdens de eerste vergadering van de Commissie zorg en veiligheid op 20 september 2021 het fundament in de huidige vorm vastgesteld. In deze versie zijn nog enkele naamswijzigingen in deelnemerspassages doorgevoerd. De regio is tot 1 augustus 2021 in de gelegenheid geweest om te reageren op het eerder gedeelde concept fundament en in deze versie zijn alle wijzigingsvoorstellen verwerkt. Daarmee is de commissie zorg en veiligheid van start gegaan per 20 september 2021.

Dit stuk vloeit voort uit het eerder door het ambassadeursoverleg vastgestelde visiedocument en de daarbij gestelde uitgangspunten. Het is het resultaat van een brede oriëntatie bij aangesloten netwerkpartners, landelijk als ook in de regio waarbij verschillende perspectieven de aandacht krijgen. Zo ligt er een landelijke ontwikkelagenda zorg en veiligheid, zijn er in de regio Zuid-Limburg uitgangspunten geformuleerd en is er met breed draagvlak een focusagenda samengesteld voor het programma zorg en veiligheid Zuid-Limburg. In deze notitie komen deze perspectieven samen als een fundament voor een expliciete verbinding tussen bestuur, beleid en uitvoering van zorg en veiligheidsthema's. Met name voor die laatste - de uitvoerende professionals en de kwetsbare burgers - neemt de commissie een dienende rol in.

Dit fundament biedt een basis voor de commissie zorg en veiligheid Zuid-Limburg om te starten in de tweede helft van 2021 en ervaring op te doen zodat na een eerste periode eventueel kan worden bijgesteld daar waar wenselijk of noodzakelijk.

*\*Governance: ook wel inrichtingsvraagstuk; het geheel aan afspraken om sturing te geven aan een specifiek thema.*

## inhoud

### Deze notitie is als volgt opgebouwd:

1.	Inleiding en proces .....	2
2.	Doelen commissie Zorg en Veiligheid .....	3
3.	Positionering commissie .....	4
4.	Focusagenda .....	5
5.	Wijze van organiseren .....	7
6.	Uitgangspunten en samenstelling commissie .....	10

### Bijlagen

A.	Leden van het ambassadeursoverleg governance z&v .....	11
B.	Nadere uitwerking focusagenda .....	12
C.	Routing .....	13
D.	Overzicht leden commissie en bezetting netwerk-overleggen .....	15
E.	Lijst van gebruikte afkortingen .....	19

## 2. Doelen commissie Zorg en Veiligheid

### Doelen van de commissie:

De commissie zorg en veiligheid voert overleg om op strategisch niveau adviezen te geven over de samenwerking en de uitvoering van de thema's. Concreet: de commissie bespreekt ook visie, geeft richting aan de thema's en streeft naar een betere samenhang tussen de beleidsambities (zoals die in de programma's zijn geformuleerd), wat er gebeurt in de praktijk (de netwerken) en de wijze waarop dat kan worden versterkt door kennis en onderzoek en het adresseren en eventueel zoeken van een oplossing voor aangegeven knelpunten vanuit de thema's. De werkwijze en sturing binnen de commissie is er op gericht om:

- invloed te hebben aangaande knelpunten/ stagnaties binnen het doorstroomproces van zorg en veiligheid. Denk hierbij aan de terugkeer van een ex-gedetineerde burger, terug in de gemeente. Vervolgens het vanuit de inhoud zoeken naar een doorbraak.
- gedeeld eigenaarschap te bevorderen: zorg en veiligheid zijn gelijkwaardig en hebben elkaar nodig.
- te zorgen voor samenhang en verbinding tussen de komende en lopende projecten/werkgroepen/ beleidsonderwerpen.
- een belangrijke netwerkkrol te vervullen door het versterken van de inhoudelijke verbinding en betrokkenheid van alle partners.
- aansluiting te zoeken bij de landelijke ontwikkelingen om die productief te maken voor het samenwerkingsnetwerk in Zuid-Limburg.

### Middelen om deze doelen te bereiken:

- Het verbinden van leefwereld, operatie/tactiek en systeemwereld zodanig, dat dit leidt tot een sluitende netwerkaanpak die gewenste duidelijkheid en resultaat oplevert voor kwetsbare burgers.
- De handen op elkaar krijgen (als netwerk) voor de aanpak van structurele, maar soms ook acute problemen.
- Ontschotting is daarbij een voorwaarde voor een meer integrale samenwerking.
- Aanjagen van innovatie en ontwikkeling op het taakveld Zorg en Veiligheid.
- Bij escalatie van knelpunten: het verder brengen van thema's op regionale, provinciale of landelijke schaal.
- Ten aanzien van de behoefte aan informatie en afstemming: kennis uitwisseling onder elkaar, elkaars belangen beter leren kennen en elkaar beter weten te vinden.
- Bij escalatie van hardnekkige knelpunten zullen telkens de volgende vragen worden gesteld ter toetsing:
  - is het eigenaarschap duidelijk belegd?
  - kloppen de beleidsambities met de praktijk?
  - sluiten de diverse programma's op elkaar aan?
  - welke verwachtingen hebben we van elkaar?
  - hebben we hetzelfde urgentiegevoel?
  - toegepaste rapportage (geen structurele) omtrent voortgang focusagenda

## ▶ 3. Positionering commissie

De commissie kent een vertegenwoordiging van een aantal organisaties. Het betreft een selectie van de Zuid-Limburgse gemeenten (sociaal domein en veiligheid), het Openbaar Ministerie, Politie en GGZ aangevuld met partners per geagendeerd vraagstuk. De commissie is het sluitstuk van inspanningen die vanuit de leef- en systeemwereld vragen om stevige adviezen en afstemming rond samenwerkingsafspraken. Daarmee beoogt de commissie dienstbaar te zijn aan de regio en de geformuleerde thema's op het snijvlak van zorg en veiligheid. De commissie zal verder relevante gremia informeren of verzoeken om thema's te agenderen. Het betreft hier de bestaande overlegtafels zoals regionaal bestuurlijk overleg (RBO), het bestuur van de GGD (AB GGD) en het regionaal netwerk straf en zorg (Rnsz). De inrichting van de nieuwe commissie leidt niet tot extra overleg. Zo heeft het algemeen bestuur van de GGD ingestemd met een procesvoorstel om vast te stellen of de taken en verantwoordelijkheden met betrekking tot bestuur (bedrijfsvoering) van Veilig Thuis rechtstreeks kunnen worden belegd bij het DB van de GGD en of GIA gerelateerde onderwerpen op inhoud terug kunnen komen in de te vormen commissie zorg en veiligheid. Indien dit mogelijk blijkt is daarmee de functie van de huidige BAC VT geborgd. In dit fundament wordt ook een effectieve verspreiding/routing van uitkomsten en adviezen beschreven (onder punt 5). Er worden onderling gegevens gedeeld, maar enkel op een zodanige wijze dat de data niet herleidbaar zijn tot individuele personen.

### **Werkbudget:**

De afgevaardigden vanuit de verschillende netwerkpartners beschikken over doorzettingskracht om bovenstaande rol waar te maken. De commissie dient ook over een budget te beschikken om bijvoorbeeld de ondersteuning door een stevige programmaleider te faciliteren. Vanaf 1 januari 2022 dient een budget gespecificeerd te zijn en in de tussentijd zal bekeken worden of deze ondersteuning ondergebracht kan worden bij een bestaande organisatie (VHH, combinatie secretariaat Regio-overleg en commissie, of eventueel in combinatie met Noord-Midden Limburg). Een evenredige bijdrage van alle betrokken partners wordt voorgesteld om het budget te realiseren. Indien landelijke subsidieprogramma's hierin kunnen faciliteren zullen deze middelen opgenomen worden bij het budget en zal een van de partijen als penvoerder/ opdrachtgever optreden.

## 4. Focusagenda

Het speelveld van Zorg en Veiligheid is complex en veelomvattend. Daarom zijn reeds door het ambassadeurs-overleg in een eerder stadium in beginsel 3 centrale thema's vastgesteld. Het betreft:

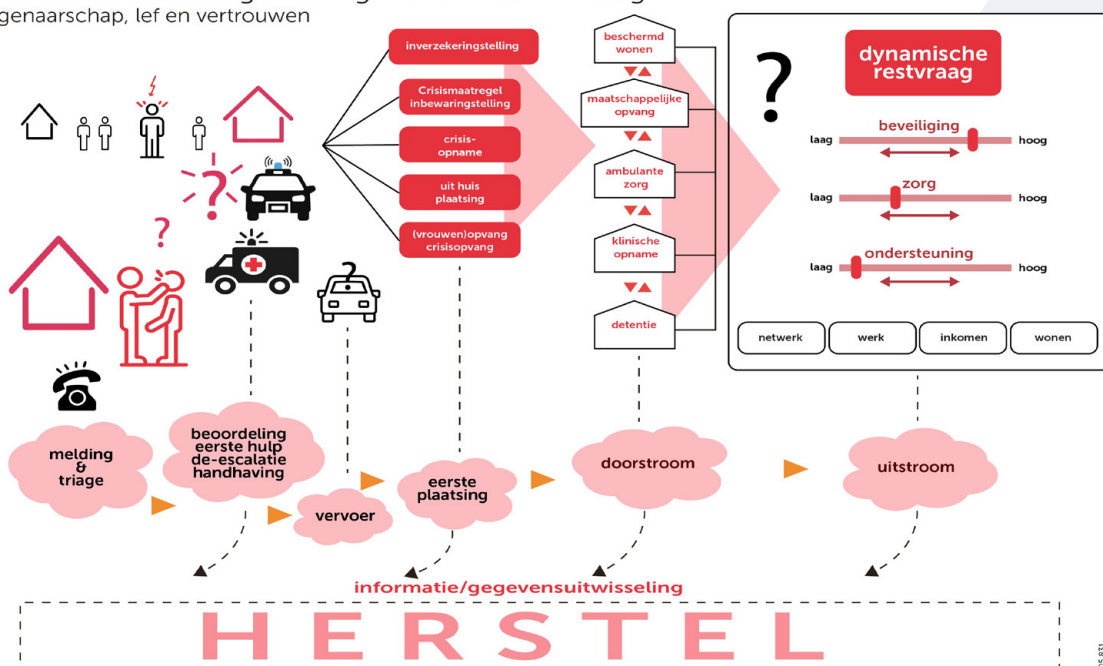
- 'geweld in afhankelijkheidsrelaties'
- 'personen met onbegrepen verward gedrag'
- 'passende huisvesting en veilig leefbaar'.

Daarnaast worden de ontwikkelingen rond de thema's 'jeugd' en 'gedwongen zorg' nauwgezet gevolgd. Binnen deze thema's kiest de commissie Zorg en Veiligheid een nadere focus die periodiek kan worden bijgesteld. En zoals eerder aangegeven bij de doelen van de commissie (onder punt 2), zal de governance zich richten op de strategie, voortgang en innovatie. Als bijlage A is een concretisering opgenomen van de uitwerking van deze doelen naar de (inhoudelijke) focusagenda.

### Inhoudelijke opgave:

Met lef en vertrouwen bouwen aan een verdergaande samenwerking tussen de domeinen zorg en veiligheid in Zuid-Limburg en daarbij het eigenaarschap bevorderen. Niet creëren van nieuwe structuren maar het sturen op continuïteit ten aanzien van de vele ontwikkelingen in de regio. Verder brengen van knelpunten en zorgdragen dat bestaand beleid en nieuwe wet- en regelgeving dienstbaar is voor de leefwereld. Stimuleren van innovatie en ondersteunen van veranderingen zodat projecten, onderzoeken en aanpassingen in de regio leiden tot een beter werkbaar lijn in de continuïteit.

### Continuïteit van zorg en veiligheid in Zuid-Limburg eigenaarschap, lef en vertrouwen



2105 001



In de continuïteit van zorg en veiligheid ligt meer specifiek aandacht en afbreukrisico op de volgende momenten of vraagstukken:

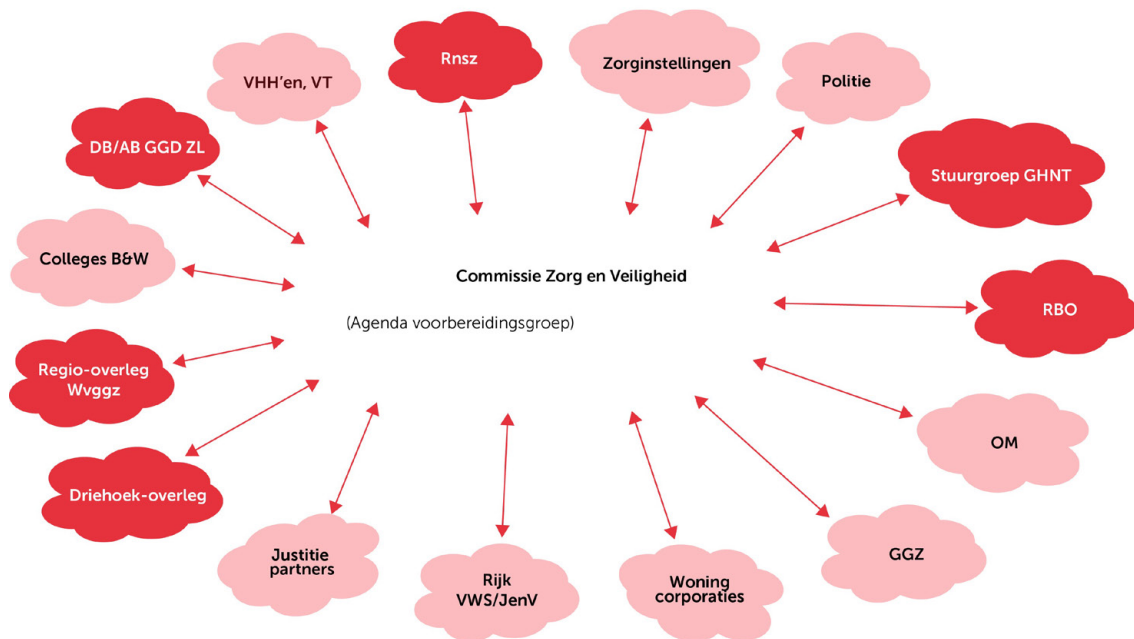
- Na acute interventie zorg
- Na acute interventie veiligheid
- Na klinische (verplichte) opname psychiatrie of ambulante zorg
- Na detentie
- Na verblijf in maatschappelijke (vrouwen)opvang of beschermd wonen voorziening
- Overgang tussen voorzieningen en zorg- of strafpaden
- Spreiding, passende huisvesting
- Invulling geven aan de dynamische restvraag
- Voorzieningenniveau in de regio (aanbod en vraag, kwantiteit en kwaliteit)

#### **Werkagenda commissie zorg en veiligheid:**

- Escalatie structurele knelpunten of knelpunten met hoog maatschappelijke impact
- Implementatie aanbevelingen GIA (Verwey-Jonker)
- Opdracht tot onderzoek in de regio Zuid-Limburg betreffende doorstroom vrouwenopvang
- Integratie en borging ketenveldnorm beveiligde intensieve zorg, 'levensloopbenadering'
- Integratie afspraken bestuurlijk akkoord re-integratie ex-justitiabelen
- Borging van Zuid-Limburgse initiatieven zoals het Verbindingspunt informatie en advies (VIA)
- ZonMw programma 'kwetsbare burgers'
- Opvolging na crisis; bevorderen van eigenaarschap: wie pakt de hete aardappel op en neemt regie?
- Advies en anticiperen op uitvoering relevante wetgeving: Wet straffen en beschermen, verplichte zorg, wetgeving rond gegevensdeling (relevant voor zorg- en veiligheidsdomein)
- Advies en anticiperen op de landelijke agenda zorg en veiligheid
- Opvolging geven aan ontwikkelingen t.a.v. de drie uitgangspunten
- Informeren ontwikkelingen 'Jeugd'
- Betrokkenheid ontwikkelingen 'verplichte zorg'

## 5. Wijze van organiseren

Netwerk cie. Zorg en Veiligheid ZL



### Het netwerk, de draaiende motor en ruggengraat van de governance

De bestuurlijke commissie kan per genoemd thema gebruik maken van de in de regio reeds voorhanden zijnde expertise, die in veel gevallen al goed is georganiseerd. Op deze gremia zal indien passend een beroep gedaan worden vanuit de agendavoorbereiding ten behoeve van de inhoudelijke voorbereiding. Andersom kunnen deze gremia ook gebruik maken van de nieuwe commissie om bestuurlijk op te schalen indien noodzakelijk. Een overzicht van gremia, organisaties en functies die in de regio inhoudelijk een sterke positie innemen zijn uiteengezet in bijlage C. De agenda-voorbereidingsgroep, een Gideonsbende bestaande uit een club bevoegen mensen die grote affiniteit of ervaring heeft met deze materie, komt onder leiding van de programmaleider via het bestaande netwerk tot de agendapunten voor de commissie Zorg en Veiligheid. Dit netwerk kan daarmee worden gezien als de ruggengraat van dit governance-voorstel.

### Netwerk per thema, adaptief betrekken voor de inhoudelijke voorbereiding

Dit netwerk vormt de flexibele basis voor de governance. Het tactisch niveau (management), staf/ beleid en projecten neemt hierin de belangrijkste rol. VT (GIA) en VHH (verward hoog risico) nemen een prominente overkoepelende rol aan betreffende de thema's GIA en Verward hoog risico gedrag. De partijen binnen het netwerk committeren zich en stellen capaciteit beschikbaar vanuit intrinsieke bereidheid ten aanzien van de inhoudelijke voorbereiding. Afhankelijk van de te agenderen onderwerpen kan een dynamisch beroep worden gedaan op de verschillende beschikbare organisaties en functionarissen (zie bijlage C). Dit zorgt voor een robuuste en toch slanke aanpak met weinig lagen. Het netwerk is adaptief en werkt oplossingsgericht, wat wil zeggen dat het netwerk zich snel en efficiënt wendt tot de genoemde kwestie vanuit het belang een knelpunt vanuit de

leefwereld zo spoedig mogelijk te verhelderen en met suggesties te komen voor een doorbraak. Daar waar mogelijk ziet het netwerk zelf toe om via de korte lijn, via beleidsvoorstellen of managementbesluiten het knelpunt op te heffen. Datgene waarvoor strategiebepaling of escalatie nodig is of waarbij de integraliteit moet worden gezocht wordt aangeboden aan de commissie via de agendavoorbereidingsgroep.

### *Agendavoorbereiding*

De agendavoorbereiding bestaat zoals hiervoor genoemd uit een vaste kern van bevlogen mensen, een slanke afvaardiging vanuit de regio. Het hiernavolgend afwegingskader is leidend bij de voorbereiding van de agenda voor de commissie Zorg en Veiligheid.

- Doel van agendering is dat de oplossing voor een probleem wordt gevonden zoals benoemd in de sturingsfilosofie en focusagenda
- Onderwerpen op het raakvlak van veiligheid en het sociaal/zorg domein
- Onderwerpen die een integrale aanpak vereisen en daarmee automatisch aansluiten bij het werkterrein van de afgevaardigde organisaties in de commissie
- Onderwerpen die vragen om een advies of sturing op de drie eerder genoemde dimensies van strategie, voortgang en innovatie
- Het elkaar leren kennen; ruimte voor informatiedeling en kennisuitwisseling om daarmee elkaars belangen te leren onderkennen, bijvoorbeeld via meeloopstages bij een partnerorganisatie.

Het voorbereiden en organiseren van de commissievergadering gebeurt onder leiding van de programmaleider, in overleg met de voorzitter van de commissie en na toetsing bij het relevante netwerk voor de specifieke agendapunten. In beginsel zal hiervoor een substantiële ruimte moeten worden gemaakt van ten minste 8 uren per week. Taken van de programmaleider zijn in dit opzicht onder meer:

- organiseren en voorzitten agendavoorbereidingsgroep.
- samenstellen concept-agenda in overleg met voorzitter alsmede verzamelen en rondsturen vergaderstukken.
- organiseren van de commissievergadering, inclusief het invliegen van deskundige agendaleden;
- opstellen en rondsturen notulen;
- terugkoppelen van output van de commissievergadering naar de werkgroepen;

Tevens adviseert de programmaleider de voorzitter zo mogelijk over de onderwerpen op de agenda van het Regio-overleg.

### *Individuele verantwoordelijkheid*

Partners zijn zelf verantwoordelijk voor een passende voorbereiding, met inbegrip van het leveren van input, alsmede de afhandeling in relatie tot de werkgroepen en de commissie. Zij organiseren die voorbereiding zelf, bijvoorbeeld via een clusteroverleg, stafoverleg of ambtelijk overleg waarbij betreffende partij/ sector eventuele agendapunten formuleert, aanlevert en het eigen standpunt bepaalt, alsmede de actiepunten uit de commissie uitzet binnen de eigen organisatie.

Aan de regio wordt expliciet commitment gevraagd ten aanzien van het nemen van de individuele verantwoordelijkheid. In deze verantwoordelijkheid en eigen routing ligt een stevige korte lijn met de programmaleider die, zeker in beginsel, de diverse gremia kan adviseren en nauw kan bijstaan in het formuleren van de juiste knelpunten en voorstellen ten aanzien van de commissie.

## *Routing*

De commissie kent een tweetal routes. Eén route betreft die van de reguliere commissievergaderingen. De programmaleider zorg en veiligheid heeft een belangrijke taak in de voorbereiding, organisatie en afhandeling van de vergadering van de commissie. Aangezien besluitvorming binnen de bestaande bestuurlijke structuren plaatsvindt, is het van belang dat ter vergadering wordt besloten waar de conclusies uit de commissievergadering moeten worden geadresseerd (zie ook afbeelding op pag. 6: netwerkoverzicht). De routing wordt via de programmaleider geborgd waarbij de partners zelf verantwoordelijk blijven voor de interne route naar passende besluitvorming. Een stapsgewijze beschrijving van deze routing staat beschreven in bijlage B.

Een tweede route is voor het daadkrachtig opvolging geven aan urgente kwesties ten aanzien van knelpunten met hoge maatschappelijke impact. Hiervoor is een korte doorlooptijd nodig en een korte lijn tussen het netwerk, de agendavoorbereiding en de commissie. Een reguliere rotatie volstaat hiervoor niet. Een knelpunt moet adequaat en snel geformuleerd worden waarna deze zo spoedig mogelijk kan worden voorgelegd aan de commissie. Om hieraan dienend te zijn is in bijlage B deze route uiteengezet.

## *Frequentie, organisatie en evaluatie*

De gebruikelijke frequentie voor periodiek overleg bij regionale bestuurlijke gremia ligt tussen de 2 en 6 maal per jaar. Bij de start in het tweede half jaar 2021 (effectief van september t/m december) worden twee periodieke commissievergaderingen gepland. Bij de start is 'frequent ontmoeten', 'elkaar leren kennen' en 'het eigen maken van de materie' zo ook 'het borgen in de regio' van belang. Daarom is een hogere frequentie zeker het eerste jaar aan te bevelen. De programmaleider plant in overleg met de voorzitter een vergaderreeks met daarbij aandacht voor een adequate locatie. Begin 2022 zal de opzet van de governance structuur worden geëvalueerd en waar nodig worden wijzigingen doorgevoerd.

In de periodieke overlegcyclus is vooral aandacht voor

- noodzakelijke strategische regionale visievorming ten aanzien van thema's
- invloed van buitenaf (nieuwe wet- en regelgeving) die effect kan hebben op de continuïteit van zorg en veiligheid
- monitoring van ontwikkelingen die zijn vastgesteld in de focusagenda
- borging van werkzame elementen/ projecten rond zorg en veiligheid
- opvolging van opgepakte knelpunten evalueren

Voor de 'escalatie-route' zal de commissie, al dan niet in slankere vorm, bijeenkomen met een korte doorlooptijd om zo invloed uit te oefenen op urgente en weerbarstige knelpunten die de uitvoering van continue zorg en veiligheid stagneren. Wat nodig is, daarin wordt voorzien; wat betekent dat de knelpunten rechtstreeks kunnen worden aangeboden aan de programmaleider die vervolgens met ondersteuning van de agendavoorbereiding binnen afzienbare tijd de opvolging organiseert, via een live vergadering, dan wel telefonisch of anderszins. Een daadkrachtige, vlotte en dynamische aanlooproute met korte lijnen is daarbij noodzakelijk en hierin wordt voorzien. Deze wordt nader beschreven in bijlage B.

## 6. Uitgangspunten samenstelling commissie

- Beperkte omvang (omwille van effectiviteit en efficiëntie). Om die reden wel opteren voor de mogelijkheid om agendaleden te laten invliegen vanuit die netwerkpartners die geen permanente vertegenwoordiging hebben in de commissie.
- Bestuurlijke vertegenwoordiging van de netwerkpartners, ten minste: gemeenten (sociaal domein en veiligheid), Politie, OM en GGZ. De vertegenwoordiging van de 16 Zuid-Limburgse gemeenten dient in gezonde verhouding te staan met de afvaardiging van de overige netwerkpartners waarbij gelet wordt op zowel afvaardiging van centrumgemeenten als kleinere gemeenten.

### Bezetting van de commissie, enkele noties:

- Vertegenwoordiging, geen representatie. NOOT: de vertegenwoordiging dient een gezaghebbende positie te bekleden ten aanzien van de thematiek zodat korte lijnen bestaan om voorstellen ten aanzien van geconstateerde knelpunten effectief en met daadkracht op te volgen. Al dan niet via besluitvormende gremia die al aan de lat staan ten aanzien van het gesignaleerde knelpunt.
- Binnen de commissie dienen minimaal de rollen van (vice)voorzitter en secretaris te worden belegd. Er moet overeenstemming komen over realisatie (faciliteit, tijdsinvestering en financiering) en eventuele roulatie van deze rollen. Naast de voorzitter van een bepaalde termijn wordt ook de rol van vicevoorzitter belegd. In beginsel wordt gekozen voor duurzame invulling van het voorzitterschap.
- Er wordt gestreefd naar een mix van bestuurders die expliciet wél en bestuurders die niet zijn betrokken binnen relevante bestuurlijke gremia zoals de BAC VT, het AB van de GGD, het Regionaal netwerk straf en zorg, het AB van de veiligheidsregio, etc. Dit zorgt voor een goede balans, een stevige positionering en korte lijnen.

Hieronder worden de drie voornaamste rollen genoemd:

Voorzitter commissie	Marion Leurs-Mordang
Vicevoorzitter commissie	PM
Secretaris commissie (tevens voorzitter agendagroep)	Programmaleider zorg en veiligheid

## **Bijlage A** – Leden van het ambassadeursoverleg governance z&v

- Burgemeester Christine van Basten-Boddin, gemeente Beek (voorzitter)
- Burgemeester Marion Leurs, gemeente Stein
- Burgemeester Mirjam Clermonts, gemeente Meerssen
- Burgemeester Wilma van der Rijt, gemeente Brunssum
- Wethouder Anita Bastiaans, gemeente Maastricht
- Wethouder Jordy Clemens, gemeente Heerlen
- Wethouder Leo Jongen, gemeente Kerkrade
- Wethouder Leon Geilen, gemeente Sittard-Geleen
- Inge Godthelp-Teunissen, waarnemend politiechef Limburg
- Henk van der Meijden, plaatsvervangend hoofdofficier van justitie parket Limburg
- Kittie D'Hoine, lid raad van bestuur Mondriaan
- Fons Bovens, directeur GGD Zuid-Limburg
- Machteld Beukema, hoofd VT Zuid-Limburg
- Math Nijsten, namens de drie Veiligheidshuizen Zuid-Limburg

## **Bijlage B** – Nadere uitwerking focusagenda

De commissie kent een generieke en specifieke focus ten aanzien van de agenda. Uitgangspunt bij agendering is altijd de leefwereld, wat wil zeggen dat een thema of een beleidsstuk nooit vanuit het systeem ter tafel beland maar altijd dienend is aan verbeteringen in de praktijk.

### **Generieke focus:**

#### *Hanteren van een strategisch kader*

- identificeren actuele thema's
- vaststellen integrale (maatschappelijke) opgaven
- adresseren van de opgave
- vaststellen gezamenlijke doelstellingen
- inzicht gezamenlijke activiteiten

#### *Sturen op de voortgang*

- monitoring projecten en activiteiten voortkomend uit de regio
- escalatie provincie en Rijk bij structurele knelpunten
- zwaarwegend advies aan de regio bij regionale knelpunten in de regio
- regie op de samenwerking

#### *Stimuleren innovatie*

- initiatief bij nieuwe wetgeving
- bestuurlijk advies borging projecten
- advies onderzoek
- bestuurlijk opdrachtgever bij subsidies en pilots en aanjagen projecten



## Bijlage C – Routing

### Routing bij de reguliere vergadercyclus:

#### 1. Opvolging aan de vergaderuitkomsten

Binnen een week na de reguliere vergadering zal een actie- en besluitenlijst (AB-lijst) aan deelnemers van zowel de commissievergadering als aan deelnemers van het netwerk worden verzonden. In overleg met de voorzitter zal de programmaleider hier uitvoering aan geven. Verspreiding van deze AB-lijst binnen de eigen sector is de eigen verantwoordelijkheid van de betreffende partner;

De AB-lijst zal verder ter informatie-uitwisseling worden verzonden aan de voor de AB-lijst relevante gremia en ter info aan de collega-voorzitter van de governance zorg en veiligheid Noord- en Midden-Limburg.

#### 2. Opvolging actiepunten

Alle commissieleden zijn verantwoordelijk voor het tijdig oppakken en terugkoppelen van de benoemde actiepunten voortkomend uit de lijst. Tijdig voorafgaand aan de volgende commissievergadering geschiedt deze terugkoppeling, gericht aan de programmaleider. Actiepunten die extern belegd worden/ zijn, zullen worden gemonitord door de programmaleider. Indien expertise nodig is ten aanzien van een actiepunt zal de programmaleider een beroep doen op de daarvoor gerelateerde netwerkpartners en voor de tijdelijkheid ter opvolging van het actiepunt deze (ambtelijke) expertisegroep voorzitten, dan wel in overleg een passend voorzitter aanwijzen.

#### 3. Voorbereiding op de volgende vergadering

Indien van toepassing zal de programmaleider in opdracht van de voorzitter afspraken maken met agendaleden om deel te nemen aan eerstvolgende commissievergadering.

In het netwerk wordt ten minste 6 weken voorafgaand aan de eerstvolgende commissievergadering input opgehaald. De programmaleider inventariseert deze bij de verschillende gremia en netwerkpartners.

De agendavoorbereidingsgroep vergadert ten minste 4 weken voorafgaand aan de eerstvolgende commissievergadering. Uiterlijk twee weken voor de volgende commissievergadering zal de agenda met bijbehorende stukken worden verzonden. Dan zijn alle partners in de gelegenheid geweest om input op de agenda aan te leveren en is de voorbespreking tussen programmaleider en voorzitter geweest.

#### 4. Commissievergadering

De commissie wordt ondersteund door de programmaleider, dan wel door een aangesloten expert adviseur ter toelichting of bevraging van een specifiek agendapunt. In de vergadering wordt gewerkt met een democratisch consensusmodel. Dat wil zeggen dat de commissie op basis van gelijkwaardigheid en met een gevoel van urgentie om opvolging te geven niet eerder de vergadering sluit dan dat in overeenstemming of meerderheid een uitspraak wordt gedaan. Opvolging en accenten worden samengevat in notulen die zullen leiden tot een actie- en besluitenlijst.



## Routing bij escalatie van knelpunten met maatschappelijk hoge impact:

### 1. Signalering en inventarisatie

Een knelpunt of ontwikkelbehoefte in het veld, binnen bestaande gremia of beleid wordt gesignaleerd en gericht aan de programmaleider. Het betreft een hiaat, borgingsvraagstuk, onsamenhangend beleid, informatie deling of ontbreken van eigenaarschap. Dit altijd in verbinding met de continuïteit van straf en zorg of nieuwe wetgeving. Brede en actuele informatie wordt verzameld met hulp van agenda voorbereiding en vanuit betreffende netwerk.

### 2. Doorbraak

Knelpunten met hoge urgentie worden per ommekeer besproken met de voorzitter. Programmaleider zet de juiste partners bij elkaar om een doorbraak te formuleren. De doorbraak wordt op schrift gezet met een gewenste opvolging vanuit de commissie.

### 3. Agenderen

Commissieleden en eventuele agendaleden worden per mail of live (vergadering) door programmaleider op de hoogte gebracht met achtergrondinformatie en suggesties voor opvolging. Een gemeenschappelijk standpunt, of beste alternatief zonder overeenkomst (BAZO) wordt ingenomen na overleg of schriftelijke reactie. Dit is een eigen besluit van de commissie, zienswijze, zwaarwegend advies of aankondiging.

### 4. Actie

Opvolging wordt gerealiseerd of doorgezet, advies gegeven, richting het Rijk geadresseerd, of een opdracht wordt geformuleerd en voorgelegd aan de regio. Noodzakelijke bestuurlijke actie volgt, eventueel door het instellen van een 'doorbraakteam'.

### 5. Evaluatie en monitoring

Tijdens de eerstvolgende commissie-/netwerkvergadering (zie routing hierboven) worden de ontwikkelingen en opvolging ter afstemming en informatie gedeeld. Lijn kan worden aangepast aan nieuwe of andere behoefte. Heeft de actie geleid tot opheffen van knelpunt? Is er een restprobleem of is er meer tijd nodig om hierover te kunnen oordelen? Antwoorden hierop kunnen leiden tot: monitor, onderzoek of taken beleggen in de lijn, projectvoorstel, etc.

## Bijlage D – Leden commissie zorg en veiligheid Zuid-Limburg

<b>Voorzitter</b>		
Gemeente Stein	Marion Leurs	Burgemeester
<b>Openbaar Ministerie</b>	<b>Naam</b>	<b>Functie</b>
Arrondissementsparket Limburg	Nathalie Ploem	Afdelingshoofd Beleid, Strategie en Recherche
<b>Gemeenten</b>	<b>Naam</b>	<b>Functie</b>
Sittard-Geleen	Leon Geilen	Wethouder
Kerkrade	Leo Jongen	Wethouder
Brunssum	Wilma van der Rijt	Burgemeester
Maastricht	Anita Bastiaans	Wethouder
Meerssen	Mirjam Clermonts	Burgemeester
<b>Politie</b>	<b>Naam</b>	<b>Functie</b>
Eenheid Limburg	Inge Godthelp- Teunissen	Waarnemend Politiechef
<b>GGZ</b>	<b>Naam</b>	<b>Functie</b>
Mondriaan GGZ	Kittie D'Hoine	Lid Raad van Bestuur
<b>Overige(n)</b>	<b>Naam</b>	<b>Functie</b>
GGD	Fons Bovens	Directeur Publieke Gezondheid

### Deelnemers agendavoorbereidingsgroep commissie zorg en veiligheid Zuid-Limburg

<b>Organisatie</b>	<b>Naam</b>	<b>Functie</b>
Onafhankelijk	Dirk Jimmink (jaartal: 2021)	Programmaleider/ secretaris
Politie	Paul Streutjens	Liaison zorg en veiligheid
Gemeente Brunssum	Ger van der Wijst	Coördinator bestuurszaken
Gemeente Sittard-Geleen	Ruud Beckers	Beleidsadviseur Wmo
Gemeente Stein	Mark Aanraad	Beleidsadviseur Wmo
Gemeente Maastricht	Christian Gijsselaers	Projectmanager veiligheid en zorg
Gemeente Kerkrade	Peter Koekkoek	Beleidsadviseur Veiligheid
Gemeente Kerkrade	Kyra Plitscher	Beleidsadviseur zorg
OM	Peter Schleijsen	Beleidsadviseur straf met zorg
GGD Zuid-Limburg	Thijs Deckers	Bestuurssecretaris
3 VHH	Guido Simons	Procesregisseur
Mondriaan GGZ	Edith Westenberg	Manager zorgkwaliteit en veiligheid
PM	PM	Ervaringsdeskundige

## Overzicht netwerk GIA Zuid-Limburg

Ambtelijke afstemmingsgroep GIA	Naam	Functie
Gemeente Heerlen	Michel van de Winkel	Beleidsadviseur zorg/veiligheid
Gemeente Stein	Sandra Raaymakers	beleidsadviseur
Gemeente Beekdaelen	Kees Schuman	beleidsadviseur
Gemeente Voerendaal	Martijn Geuskens	beleidsadviseur
Gemeente Meerssen	Pauline Evers	beleidsadviseur
Gemeente Kerkrade	Kyra Plitscher	beleidsadviseur
Gemeente Landgraaf	Robbert Dautzenberg	beleidsadviseur
Gemeente Simpelveld	Melissa Welman	beleidsadviseur
Gemeente Brunssum	Inge Tuin	beleidsadviseur
Gemeente Valkenburg a/d Geul	Diana Velthorst Duijkers	Beleidsadviseur sociaal domein
Gemeente Vaals	Alf Schlösser/Nancy Pohlen	beleidsadviseur
Gemeente Gulpen-Wittem	Hanneke Gillissen	beleidsadviseur
Gemeente Beek	Nadine Buis	beleidsadviseur
Gemeente Eijsden-Margraten	John Lemmerlijn	beleidsadviseur
Gemeente Sittard-Geleen	Laura Willems	Beleidsadviseur zorg/veiligheid
Gemeente Maastricht	Huub Kerstens	Beleidsadviseur zorg
Organisatie	Naam	Regionaal netwerk straf en zorg
<u>Politie</u>	Inge Smeets	Liaison zorg en veiligheid
Adviesbureau	Jeroen Bosch	Projectleider
OM	Peter Schleijsen	Adviseur straf met zorg
Veilig Thuis	Machteld Beukema	Hoofd
3 VHH	Astrid Ciechorski	Aandacht functionaris
Organisatie	Naam	Diversen
Burgerkracht	PM	Lid focusgroep
<u>Centrum seksueel geweld</u>		
GGD	Vivian Smeets-Hekking	Coördinator CSG
<u>Huisvesting</u>		
ZoWonen	Tom van Vliet	Manager maatschappelijk presteren
Wonen Limburg	Sandra Offermans	Adviseur wijkontwikkeling
<u>Vrouwenopvang</u>		
Blijf van mijn lijf, Levanto	Nicole Offermans	Directeur
Xonar	Lianne van Rooij	Regiomanager
<u>Mensenhandel/ Loverboys</u>		
Expertisecentrum Helse Liefde	Carla Stals	Eigenaar
<u>RIEC</u>	Jolisa Plugge	Coördinator
Project GhnT		
Gemeente Maastricht	Erwin Pinckaerts	Projectleider (MH en WM)
Gemeente Heerlen	Bea Zeelen	Projectleider (Parkstad)

## Overzicht netwerk verward hoog risicogedrag (VHRG) Zuid-Limburg

OGGZ	Naam	Functie
GGD, outreachend	Michel Limpens	Hoofd
Mondriaan GGZ	Patrick Baltus	Directeur
GGD	Dominique Vrancken	Beleidsadviseur
Nazorg re-integratie ex-gedetineerden	Naam	Functie
Gemeenten, 3 VHH	Emile Curfs	Aandacht functionaris
DJI	Gum Geuskens	Stafmedewerker ketensamenwerking
Reclassering, SVG	Twan Sommers	Manager
ZSM	Naam	Functie
OM	Peter Schleijsen	Beleidsadviseur straf met zorg
Continuïteit van zorg	Naam	Functie
De Rooyse Wissel	Angelique Moonen	Projectleider ketenveldnorm
Mondriaan GGZ	Edith Westenberg	Man. zorgkwaliteit en veiligheid
Zuyderland GGZ	Nicole Mengelers	Manager zorg
VIA	Naam	Functie
3 VHH	Erik Duijf	Coördinator
Politie	Inge Smeets	Liaison zorg en veiligheid
Sittard-Geleen	Linda Corvers	Beleidsadviseur Wmo
Huisvesting en begeleiding	Naam	Functie
Burgerkracht	PM	Lid focusgroep
ZoWonen	Tom van Vliet	Manager maatschappelijk presteren
Wonen Limburg	Sandra Demandt – Offermans	Adviseur wijkontwikkeling
Heerlen	Joke ten Thije	Beleidsadviseur Wmo
Maastricht	Elina Cuypers	Beleidsadviseur Wmo
Levantogroep	Chrit Segers	Stafadviseur
Leger des Heils	Diana van Dijk	Regiomanager

## Deelnemers vooroverleg Wvggz Zuid-Limburg

Openbaar Ministerie	Naam	Functie
	Carl Pellemans	Parket secretaris
Organisatie	Naam	Functie
Mondriaan Ggz	Lianne Pijls	Stafadviseur
Mondriaan Ggz	Irma van Mil	Stafjurist
Zuyderland Ggz	Vera Ebersson	Jurist
Gemeente	Naam	Ambtelijk (gemeenten)
<u>Westelijke Mijnstreek</u>		
Sittard-Geleen	Helga Gibbels	Beleidsadviseur Veiligheid
Stein	Timo Bosch	Beleidsadviseur Sociaal domein
Stein	Mark Aanraad	Beleidsadviseur Sociaal domein
Beek	Jack Hamers	Beleidsadviseur Samenleving
Beek	Ron Horbach	Beleidsadviseur OOV
Sittard-Geleen	Ruud Beckers	Beleidsadviseur Wmo
<u>Parkstad-Limburg</u>		
Kerkrade	Kyra Plitscher	Beleidsadviseur Wmo
Kerkrade	Peter Koekoek	Beleidsadviseur veiligheid
Heerlen	Michel van de Winkel	Beleidsadviseur veiligheid
Heerlen	Joke ten Thije	Beleidsadviseur Wmo
Landgraaf	Robbert Dautzenberg	Beleidsadviseur Wmo
Landgraaf	Ellis Stollman	Beleidsadviseur OOV
Brunssum	Ger van der Wijst	Beleidsadviseur OOV
Brunssum	Carina Neijgh van Lier	Beleidsadviseur Sociaal domein
Voerendaal	Kim Voorjans	Beleidsadviseur Wmo
Beekdaelen	Ger Salemink	Beleidsadviseur OOV
Beekdaelen	Kees Schuman	Beleidsadviseur Sociaal domein
Simpelveld	Miranda Vollema	Beleidsadviseur Wmo
Simpelveld	Melissa Welman	Beleidsadviseur Veiligheid
<u>Maastricht-Heuvelland</u>		
Maastricht	Petro Hermans	Adviseur Kabinet
Valkenburg ad Geul	Charles Bronzwaer	Beleidsadviseur OOV
Meerssen	Miranda Thijssen	Beleidsadviseur Wmo
Maastricht	Elina Cuypers	Beleidsadviseur Wmo
Politie	Naam	Functie
	Paul Streutjens	Staf/ liaison
Stichting PVP	Naam	Functie
	Jeanne van der Leij/ Els Nieuwenhuis	Patiënten vertrouwenspersoon
Landelijke stichting FVP		
	Truus Bijker/ Wil Insupp	Familie vertrouwenspersoon
Overig / extern bureau		
Jb Lorenz	Dirk Jimmink	Secretaris Regio-overleg
Wiep!	Olga Sollet	Projectleider, Lijn-50 gemeenten

## **Bijlage E – Lijst van gebruikte afkortingen**

Op alfabetische volgorde

BAC VT	= Bestuurlijke adviescommissie Veilig Thuis
GIA	= Geweld in afhankelijkheidsrelaties
GGD	= Gemeentelijke gezondheidsdienst
GGZ	= Geestelijke gezondheidszorg
GHNT	= Geweld hoort nergens thuis
JenV	= Ministerie van Justitie en Veiligheid
OM	= Openbaar Ministerie
RBO	= Regionaal bestuurlijk overleg
Rnsz	= Regionaal netwerk straf en zorg
VHH	= Veiligheidshuizen
VIA	= Verbindingspunt informatie en advies
VT	= Veilig Thuis
VWS	= Ministerie van Volksgezondheid Welzijn en Sport
WvGGZ	= Wet verplichte geestelijke gezondheidszorg
Z+V	= Zorg en Veiligheid
ZonMw	= Organisatie voor gezondheidsonderzoek en zorginnovatie